

牧场传奇

阿根廷莫洛·奇克牧场及住宅 Morro Chico Ranch in Argentina

设计 [丹麦] RDR architectes



莫洛·奇克牧场位于阿根廷巴塔哥尼亚,与智利南部接壤,它的历史与该地区的第一批殖民者的传奇故事交织在一起。该牧场由一个19世纪末从福克兰群岛来的苏格兰移民创办。上世纪初,他在著名的“格兰·阿雷奥”(gran arreo)活动中扮演了重要的角色,在这一过程中,他将5000只羊带到了2000 km外的潘帕地区,定居于政府授予殖民者的土地上。一个世纪后,这个苏格兰家族的后代决定要对牧场进行一次全面的翻新,同时将先前遗留的部分进一步完工。希望竣工后可以达成保护自然遗产、创造可持续性的建筑、建立完善羊肉羊毛等生产设施以及改善在那里工

作生活的人们的居住条件等目标。

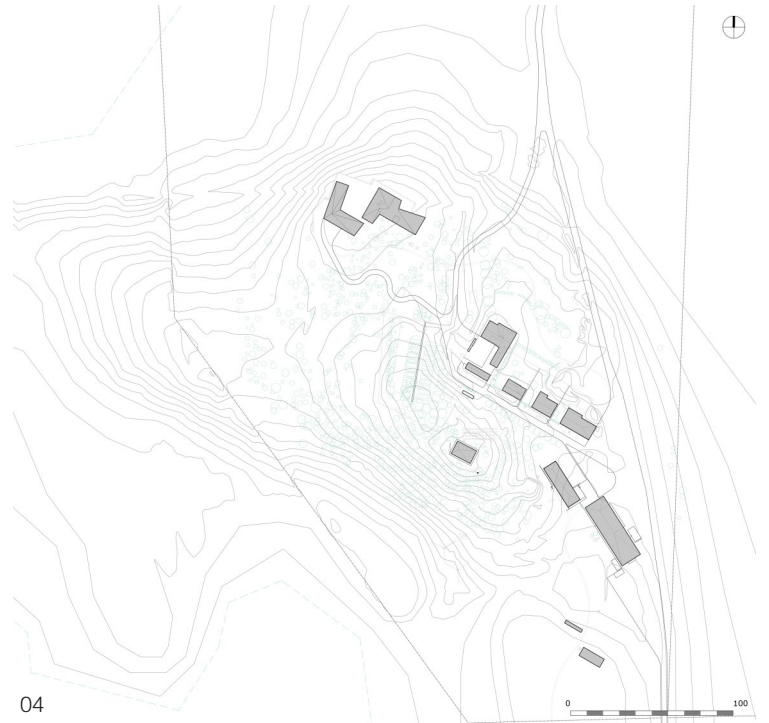
于是,牧场主与设计师制定了项目的总体规划,工程从2015年开工一直持续到2019年才全部竣工。该项目除了将现存的一些破旧建筑重新利用起来之外,还新建了一个羊毛修剪示范大棚(位于农场几公里远的地方)、一个主要用于存放农场机械设备及用于一般存储功能的仓库、一个员工宿舍和一个家庭住宅。

原先的羊毛修剪棚及其周围的附属建筑一同构成了一个特征明显的区域。对于这部分的改建,设计师建议保留其原始的建筑特点,在此基础上进行修复,继续成为展示牧场历史的缩影。





03



04

05

工程名称: 阿根廷莫洛·奇克牧场及住宅
 坐落地点: 阿根廷 圣克鲁斯
 面积: 5260 m²
 设计团队: 洛桑团队 Ignacio Dahl Rocha, Santiago Páges
 布宜诺斯艾利斯团队 Ignacio Dahl Rocha, Bruno Emmer,
 Facundo Morando, Susana Barra,
 Agustín Azar, Clara Carrera, Roberto Lombardi,
 Pablo Peirano, Sofia Vivacqua
 总承包商: Enobra SA
 结构工程: Ing. Alejandra Fogel
 卫生环境工程: LAH
 景观设计: Ernestina Anchorena
 竣工时间: 2019
 摄影: © Cristobal Palma
 © Javier Rojas
 © Celine Frérs

01 新建筑立面
 02 夜景
 03 俯瞰牧场
 04 总平面图
 05 房屋功能性特征表现在屋顶形态上





06



07



08

同时,设计方案为牧场引进了一个显著的改进,即采用整套可生产清洁和可再生能源的系统。该系统主要通过引入太阳能板、风力涡轮机以及使用木材燃烧锅炉来实现能源的循环使用。

该建筑群的布局以紧凑型村庄的模式为基础,并以地区牧场为特色,把实用建筑和宿舍区组合在一起,可以增强抵御恶劣气候的能力,同时创建起一个更为舒适的区域。建设过程中,设计师采用预制的木材和金属进行构建,完美地解决了当地存在的物流及建筑资源匮乏等问题。

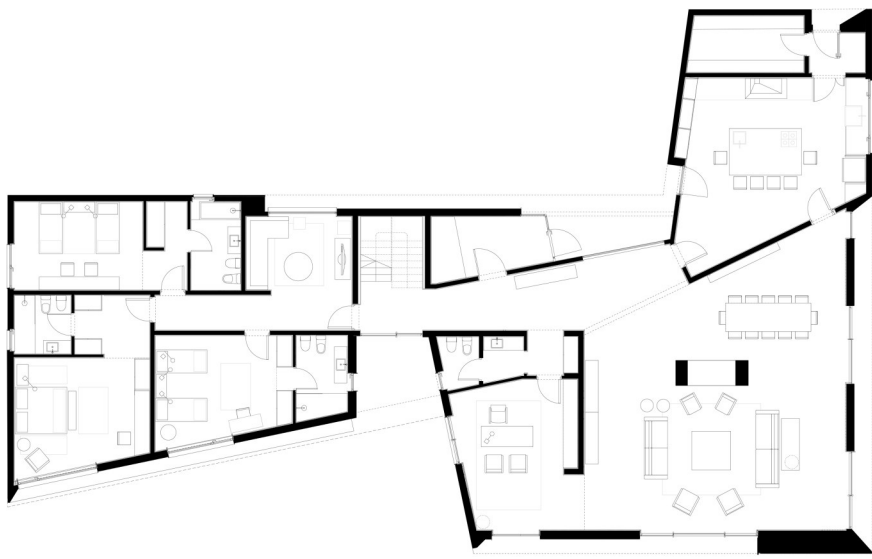
由于所有建筑均需要按照协议的能耗标准进行建造,因此不论是修复的还是新建的建筑均采用保温隔热的外墙。设计师的方案是在大部分的建筑表面覆以相同的金属波纹板,这样不仅保证了隔热效果,更使建筑群在外观上得以统一。

牧场项目的设计美学灵感源自于当地的传统建筑,这些传统建筑在巴塔哥尼亚的荒漠中表现出极其紧凑和几近原始的朴素。各个部分的建筑语言根据不同的功能和特点,淋漓尽致地表现在不同的屋顶形式上,比如形式最简单的是羊毛修剪大棚,而形式复杂多变的则是家庭住宅等。

设计师在建筑内部使用了大量的木材,其温暖的质感与外立面的金属形成反差。使用木材最多的是家庭住宅,而随着建筑功用性的增加,木材被使用的比例就越来越少,直至完全消失在羊毛修剪棚内。

(编译:麦子)

收稿日期:2020.04.23



09



10



12

- 06、07 房屋之间的小空地自然形成庭院
- 08 部分立面采用木材,与金属波纹板形成对比
- 09 住宅平面图
- 10、11 被金属波纹板覆盖的屋顶和立面
- 12 存放器具与机械的仓库
- 13 落地窗引入阳光



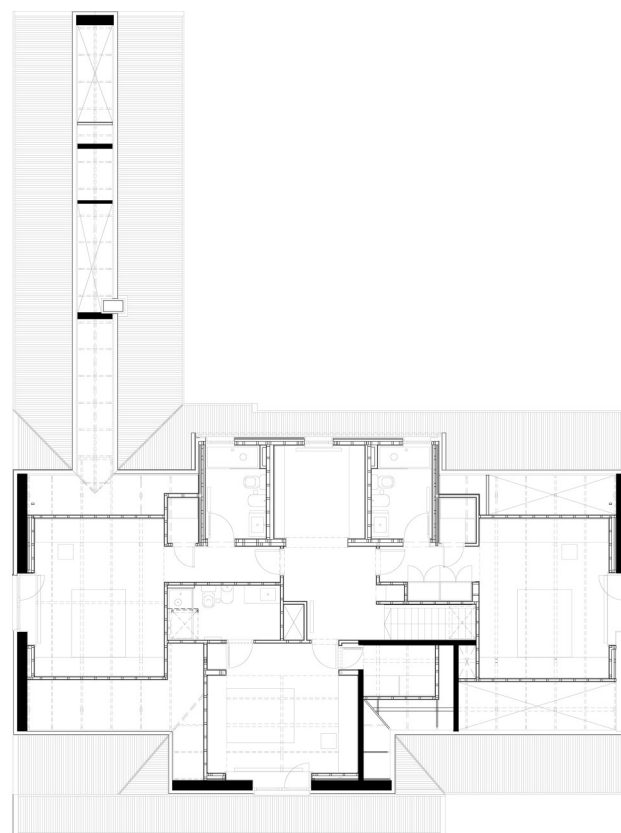
13







16



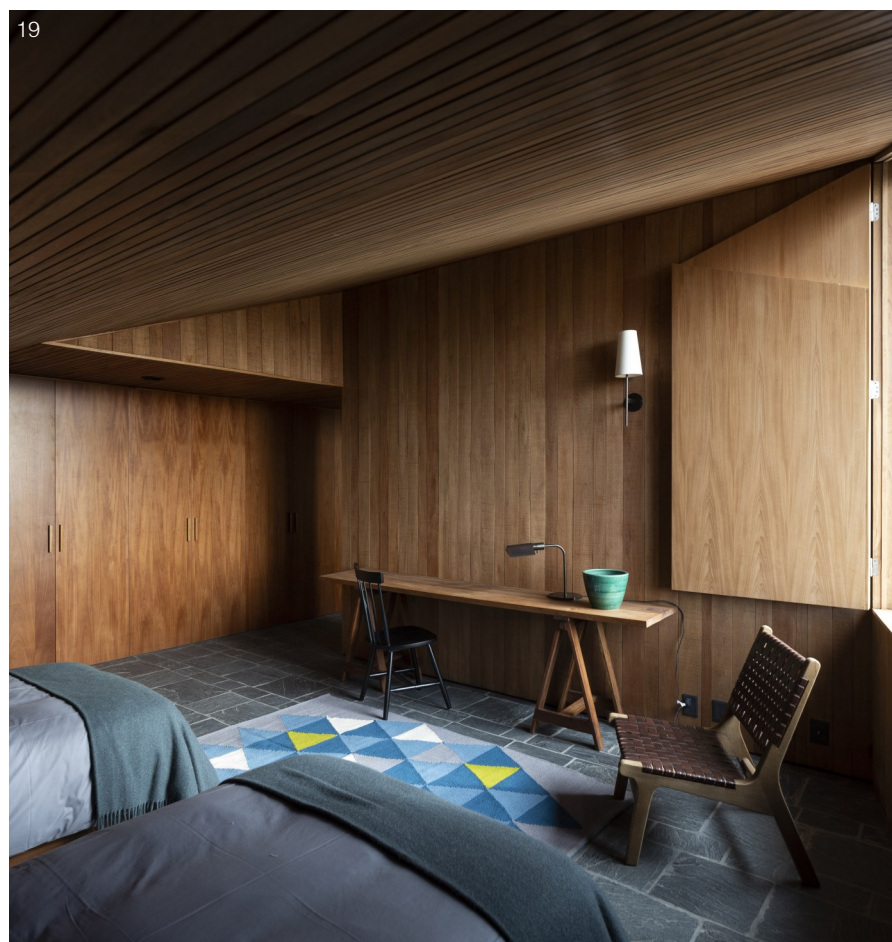
17



- 14 室内部分采用大面积木材
- 15 就餐区
- 16 过道,木材包裹的室内墙面
- 17 员工宿舍平面图
- 18、19 卧室



18



19



20



21

- 20 仓库内部
- 21 羊毛修剪棚
- 22 羊群和不远处的修剪棚
- 23 修剪棚内部

